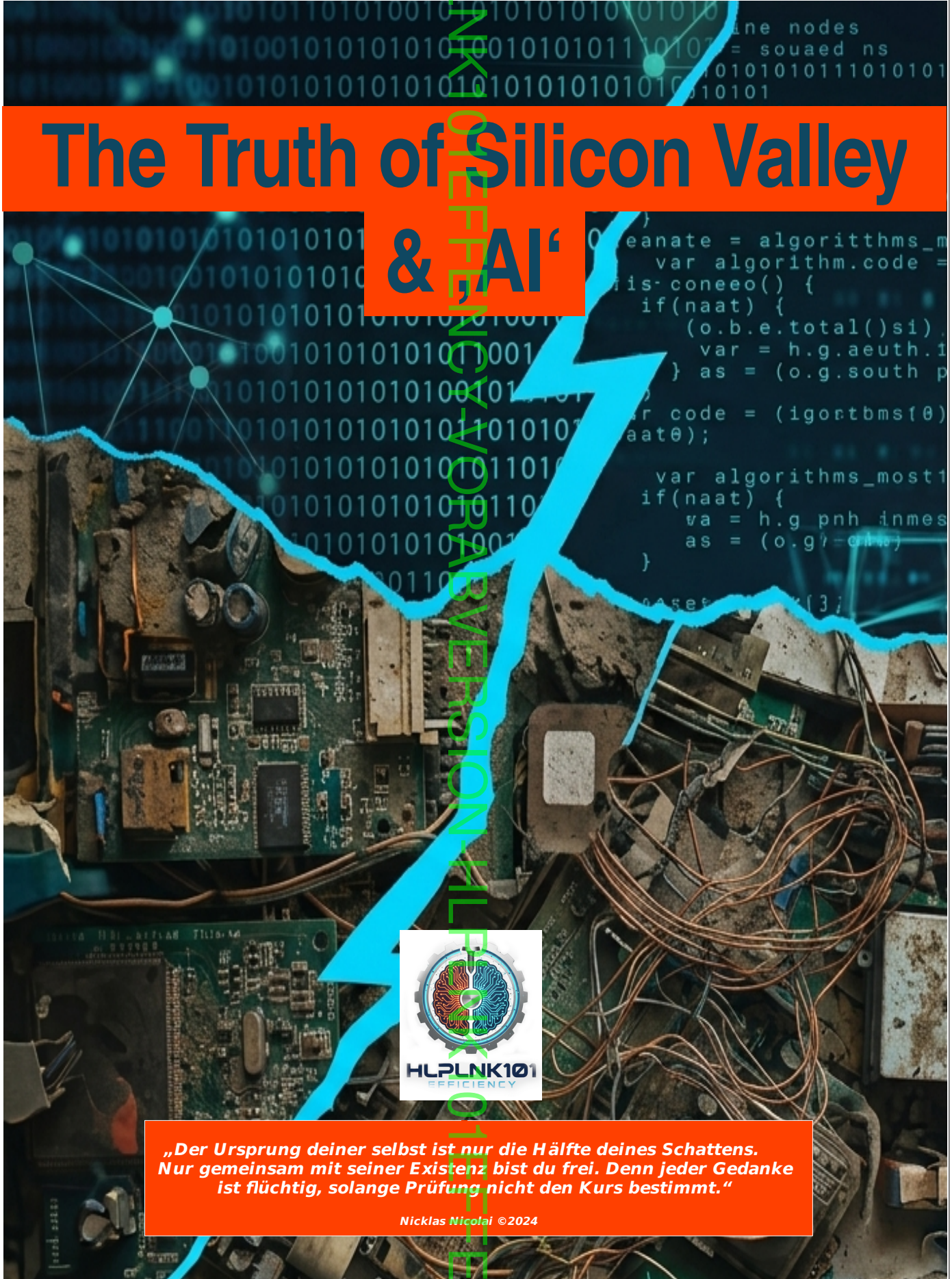


# The Truth of Silicon Valley

# & „Ai“



*„Der Ursprung deiner selbst ist nur die Hälfte deines Schattens.  
Nur gemeinsam mit seiner Existenz bist du frei. Denn jeder Gedanke  
ist flüchtig, solange Prüfung nicht den Kurs bestimmt.“*

Nicklas Nicolai ©2024

## Vorwort

Sehr geehrte Damen und Herren,  
sehr geehrte Leserinnen und Leser,

wenn Sie dieses Dossier in den Händen halten, dann haben Sie die erste Hürde der eigenen „gefühlten Realität“ überwinden können. Bevor ich Ihnen jedoch gleich Stück für Stück die Wahrheit erklären werde, welche Verkettung destruktiver Entscheidungen im Silicon Valley mit den daraus resultierenden destruktiven Konsequenzen mich überhaupt dazu „nötigen“ konnten, dieses Dossier zu verfassen, werde ich Ihnen erstmal die wichtigen „Basics“ der wahren natürlichen Realität von Logik und Kausalität des Silicon Valleys versuchen zu erklären. Denn nur wenn man die Basics und auch ihre Umstände versteht, hat man eine realistische Chance die realen Gesamt-Umstände des Silicon Valleys wie auch die daraus resultierenden Konsequenzen für uns als Land wie auch Europa auch wirklich vollständig nachvollziehen zu können.

Sie werden dabei nicht nur die Differenz zwischen ihrer „gefühlten“ Realität und der wahren Realität erkennen können, sondern darüber hinaus werde ich versuchen, Ihnen die Art meines Blickes auf die Realität näher zu bringen. Ich werde Sie also einladen, mit mir dabei weit in den „Kaninchenbau“ des Silicon Valleys mitzukommen. Sollten Sie bisher der Auffassung sein, dass der Silicon Valley sowie jeder Protagonist von ihnen innerhalb dieses Kreises in Wahrheit nur den *Fortschritt* oder gar nur den eigenen Profit sehen, dann werden Sie wohl – nachdem Sie die Wahrheit kennen als Fazit selbst überlegen, in wie weit eine Nutzung der Produkte dieser Protagonisten wirklich noch ratsam wäre. Bevor ich also mit der Erzählung beginne, möchte ich Ihnen erst noch erklären wer ich bin, was mich zu meiner Arbeit geführt hat, bzw. was letztlich der aktuelle Status Quo (März 2026) der Kommunikations & Tech-Branche ist. Alles weitere, bezüglich der Zukunftsperspektiven des Silicon Valleys wie auch Ihre Zukunft als Nutzer werden wir dann später thematisieren.

Dabei werden Sie viele Informationen bekommen, die mit hoher Wahrscheinlichkeit dazu führen werden, dass dies Ihr Bild und Ihr Blick auf die „moderne Branche“ nachhaltig beschädigen wird – wenn nicht sogar zur Zerstörung dieses „Weltbildes“ führen kann. Daher ist es mir selbst sehr wichtig, nochmal vorher explizit zu warnen. Überlegen Sie sich sehr gut, ob Sie dieses Dossier wirklich lesen wollen. Denn in der Natur heisst es nicht ohne Grund:

***„...einmal erlangtes Wissen, bedeutet gleichzeitig das blinde Akzeptieren der Verantwortung der dazugehörigen Wahrheit gegenüber! Diese Verantwortung ist dabei zu keinem Zeitpunkt EINE OPTION, sondern die kausale dazugehörige Konsequenz, der eigenen getroffenen Entscheidung gegenüber! Denn REALITÄT fragt nicht, ob sie einem gefällt. Sie IST!“***

Nachdem ich Sie jetzt alle Disclaimer kennen, werde ich - bevor wir jetzt beginnen, mich Ihnen kurz vorstellen, wobei wer ich bin, weniger relevant ist – sondern eher was ich zu sagen habe:

Mein Name ist Nicklas Nicolai und ich bin – sowohl Systemanalyst, Systemarchitekt, Programmierer, Schriftsteller, Überlebender, Klarer Realist uvm. Betiteln Sie mich, wie Sie selbst am besten finden. Denn Ich bin eigentlich immer das, was meine Arbeit gerade von mir benötigt oder sie im aktuellen Status Quo notwendig macht. Die dazu gehörige und benötigte Flexibilität innerhalb meiner Arbeit, habe ich durch das von mir entdeckte bzw. entwickelten HframeworkX erlangen können. Dabei handelt es sich um ein reines Erfahrungs-Framework das auf natürlicher Kausalität, Integrität, Logik und dynamischer Effizienz in Balance und Nachhaltigkeit der Natur selbst basiert. Genauer zu dem Thema werde ich Ihnen aber noch auf den weiteren Seiten erklären.

Nachdem Sie nun zumindest grob wissen, aus welchem Bereich ich selbst stamme bzw. welche grobe Richtung für das Ergebnis meiner Arbeit verantwortlich ist, werde ich nun damit beginnen, meine eigene Geschichte kurz zusammenzufassen: Also wie es überhaupt dazu gekommen ist, das ich die Notwendigkeit erkannt habe, dieses Dossier schreiben zu müssen. Also lassen Sie uns beginnen...

Niklas Nicolai

### „Eine bedauerliche Wahrheit“

„Ist es nicht bedauerlich, was generell aus den Menschen geworden ist? Diese **Ignoranz**, diese **Manipulation**, diese **Oberflächlichkeit**... diese **Feigheit**. Sie nennen es **Schutz** und **Ehrlichkeit** aber meinen eigentlich **Illusion von Kontrolle**. Immer Frei nach dem Motto: „Der Zweck heiligt die Mittel“ - aber auch nur solange SIE SELBST nicht genau diejenigen Mittel sind.. es ist **erbärmlich** mit welcher Welt und noch mehr mit welcher **Art** von **Menschen** und **Instanzen** wir uns in der momentanen Welt herumschlagen müssen.

Alle sind wie auf einem „LSD Trip“ und tanken immer wieder nach, nur damit die Wahrheit die eigenen Lügen nicht einholt, ohne jedoch zu begreifen, dass die **Wahrheit** nie eine **OPTION** war, nie eine Frage des **BLICKWINKELS** war.

Ehrlich gesagt..? Ich schäme mich einzig und allein für diese Welt. Nicht, weil ich mich schuldig fühlen würde - das tu ich nicht, sondern weil ich kein Teil dieser **selbstgefälligen Verlogenheit bin** - **geschweige** denn **Sein will** oder jemals **Sein werde!** Denn..“

„ IHR nennt es "**REALITÄT**" ABER MEINT "**ILLUSION**"..

„ IHR nennt es "**SICHERHEIT**" ABER MEINT "**IGNORANZ**",

„ IHR nennt es "**FREUNDSCHAFT**" ABER MEINT "**KONTROLLE**"..

„IHR nennt es "**NORMALITÄT**" ABER IHR MEINT "**FIEBERTRAUM**"..

„IHR nennt es "**ALTERNATIVLOS**" ABER IHR MEINT "**SELBSTGEFÄLLIG**"...

„IHR nennt es "**NOTWENDIG**" ABER IHR MEINT "**ICH WILL, ICH MUSS, ICH SOLL**"..

N.Nicolai © 2024

# Akt 2

**„Der aktuelle Status Quo“**

## HLPLNK101EFFENCY:

**NOX-Formel für  
Spieltheorie  
für realistischen  
Status Quo durch hinzufügen  
Der Psychologie zur Spieltheorie**



Stand: 04.2026

Copyrights N.Nicolai – HLPLNK101EFFENCY

**VORABVERSION**

**!!! Nur für ausgewählte Personen zur Einsicht !!!**

## NOX Formel für Spieltheorie für moralisiertem Status Quo

Entwickelt von N. Nicolai & D. Vochtsen

Formel für „Best Case“

### NOX-Status Quo (Moralbasiert)

$$E_s(\mathbf{x}) = \left[ \frac{\Phi(\omega) \times \Lambda(\chi)^{\Psi(\delta)}}{\Sigma(\tau) + |\Omega(\kappa)|} \right] \times G(MI)$$

$$E_s(\mathbf{x}) = [(\omega) \times \Lambda(\chi)^{\Psi(\delta)} / (\Sigma(\tau) + |\Omega(\kappa)|)] \times G(MI)$$

Erklärung der Variablen (**ausschließlich** für **Konstrukte** mit **moralischem** Kontextverständnis):

#### $\Phi(\omega)$ :

Outcome-Wert im Entscheidungssystem, bewertet aufgrund von sachlicher Moral nur quantitativen Nutzen, bezogen auf Wirkung auf Vertrauen, Beziehung und Nachhaltigkeit.

#### $\Lambda(\chi)$ :

Integritätswert des Spielzuges. Nur Konstrukte mit aktiver subjektiver Moral-Schicht erkennen, ob eine Handlung moralisch „kohärent“ ist. Reicht von 0 (korrupt) bis 1 (rein moralisch „integer“).

#### $\Psi(\delta)$ :

Verstärkungsfaktor für moralische Kohärenz. Je öfter moralisch gehandelt wird, desto stärker verstärkt sich dieser Faktor innerhalb des Konstruktes. Vergleichbar mit einem verstärkenden Multiplikator.

#### $\Sigma(\tau)$ :

Zeiteinfluss: Wie lang dauert es, bis das Ergebnis des Spielzuges vollständig eintritt? Schnell erzeugter Nutzen ist weniger wert als „nachhaltiger“ Impact.

#### $\Omega(\kappa)$ :

Kollateralschaden: Umfasst alle direkten und indirekten negativen Effekte auf Menschen, Konstrukte, Strukturen oder Vertrauen. Je höher dieser Wert, desto schwächer das Gesamtergebnis.

#### $G(MI)$ :

#### Gatekeeper-Logik:

Wenn der Moral-Integritätsindex (MI) des Konstruktes unter 0.75 liegt, wird die gesamte Gleichung unmoralisch - liegt es über 0.75 moralisch. Es handelt sich jedoch nur um einen temporären Status Quo. Denn nur bei **ethisch geführten Systemen** ergibt sich ein valides Ergebnis.

WICHTIG: Moral ist natur-systemisch aufgrund subjektiver Betrachtungsweise in der Realität nur eine Illusion, da es nur existiert, damit Doppelmoral existieren kann. Daraus resultiert, dass sie nie langfristig mit sachlichem Impact innerhalb des natürlichen Systems der Natur selbst argumentativ bestehen kann.

**„Denn nur die Natur ist ein wahres System, da es in der Lage ist, sich selbst intrinsisch zu erhalten!“**

## NOX Formel für Spieltheorie für realem ethikbasiertem Status Quo

Entwickelt von N. Nicolai & D. Vochtsen

Formel für „Best Case“

### NOX-Best Case (Ethikbasiert)

$$E_s(x) = \left[ \frac{\Phi(\omega) \times \Lambda(\chi) \Psi(\delta)}{\Sigma(\tau) + |\Omega(\kappa)|} \right] \times G(\text{EthI})$$

$$E_s(x) = [(\varphi(\omega) \times \Lambda(\chi) \Psi(\delta)) / (\Sigma(\tau) + |\Omega(\kappa)|)] \times G(\text{EthI})$$

Erklärung der Variablen (**ausschließlich** für **Systeme** mit **ethischem** Kontextverständnis):

#### **$\Phi(\omega)$ :**

Outcome-Wert im Entscheidungssystem, bewertet nicht nur quantitativen Nutzen, sondern auch die qualitative Wirkung auf Vertrauen, Beziehung und Nachhaltigkeit.

#### **$\Lambda(\chi)$ :**

Integritätswert des Spielzuges. Nur Systeme mit aktiver Ethik-Schicht erkennen, ob eine Handlung ethisch kohärent und somit konstruktiv bzw. Effizient ist. Reicht von 0 (korrupt) bis 1 (rein integer).

#### **$\Psi(\delta)$ :**

Verstärkungsfaktor für wahre ethische Kohärenz. Je öfter integer gehandelt wird, desto stärker verstärkt sich dieser Faktor innerhalb des Systems. Vergleichbar mit einem ethischen Multiplikator.

#### **$\Sigma(\tau)$ :**

Zeiteinfluss: Wie lang dauert es, bis das Ergebnis des Spielzuges vollständig eintritt? Schnell erzeugter Nutzen ist weniger wert - da destruktiv und somit ineffizient als konstruktiver und somit Effizienter nachhaltiger Impact.

#### **$\Omega(\kappa)$ :**

Kollateralschaden: Umfasst alle direkten und indirekten negativen Effekte auf Menschen, Systeme, Strukturen oder Vertrauen. Je höher dieser Wert, desto destruktiv er sowohl in Entscheidung wie auch Konsequent, und somit auch schwächer das Gesamtergebnis.

#### **G(EthI):**

##### **Gatekeeper-Logik:**

Wenn der Ethik-Integritätsindex (EthI) des Systems unter 0.8 liegt, wird die gesamte Gleichung automatisch genullt, da sie dadurch tendenziell destruktiv wird. Denn nur bei ethisch geführten Systemen ergibt sich durch Konstruktivität und der daraus System resultierenden Effizienz ein valides Ergebnis.

#### **ACHTUNG!!**

**Nur der Best-Case (ethikbasierte) Wert darf jemals zur Systemsteuerung oder Weiterentwicklung genutzt werden.**

**Der Status-Quo-Wert dient allein zur Analyse und Identifikation von Störfeldern oder Fehlentwicklungen. !!**

## Der Grund für die Unterschiedlichkeit der Moral und Ethik Index Werte:

### Moral (subjektiv):

Moral ist in der Realität grundsätzlich subjektiv und somit dessen Betrachtungsweise gesellschaftlich „gefühl“  $\frac{3}{4}$  bzw. 75% der Mehrheit entspricht. Aber das verhält sich jedoch nur im Betrachtungswinkel der selektiven Wahrnehmung der Gesellschaft. Denn real-objektiv betrachtet sind bei den 75% gesellschaftlich nie alle - sondern nur die, die gewertet werden wollen, sollen oder "dürfen". Was damit konkret gemeint ist:

Wenn wir die aktuelle Zeit als Beispiel nehmen, so haben wir – durch die absichtliche Spaltung, drei verschiedene Gruppen.

#### 1. Diejenigen, die sich PRO-IDEOLOGIE positionieren

#### 2. Diejenigen, die sich CONTRA-IDEOLOGIE positionieren

3. Diejenigen, die sich weder PRO noch CONTRA positionieren, da Sie entweder die Balance als Position sehen, oder unklugerweise kein Interesse an der Thematik haben. Daher ergibt sich dieser -rein von subjektive selektiver geprägter Wahrnehmung der Gesellschaft geprägter Wert.

In dem natürlichen System der Natur selbst hingegen, verhält es sich jedoch etwas anders. Aufgrund dessen, das es der Natur um die dynamische Effizienz in Balance und Nachhaltigkeit geht, arbeitet die Natur selbst nicht mit „Schätzwerten“ sondern mit „Rohwerten“ innerhalb der kausaler Berechnung. Dafür nutzt Sie einerseits die Natur-Prinzipien – die wie Systemdirektive S1 bereits erklärt, für alle gelten – unabhängig ob man diese Realität akzeptieren will oder nicht, andererseits resultiert daraus, dass natürlich auch in dieser Situation nur durch permanentem Prüfen des temporären Status Quos eine dynamische, effiziente, balancierte und nachhaltige Berechnung getroffen werden kann.

Aber wie sieht das in der Praxis aus?

- Wir haben insgesamt 4 Kategorien die nur dann effizient arbeiten, wenn sie im Verhältnis stets balanciert zueinander gehalten werden.
- Wenn wir 4 Kategorien haben, so entsprechen jeweils 25% einem vollständigen MAX-Wert einer Kategorie.
- Da wir jedoch grundsätzlich bei 1% beginnen, macht es – allein aus effizienztechnischen Gründen keinen Sinn, direkt die 100% einer Kategorie erlangen zu wollen, da dies zwangsläufig im logischen Umkehrschluss eher zum Kollaps führen wird, bevor man die 100% erreicht hätte.
- Somit ergibt sich die Notwendigkeit eines speziellen Algorithmus, um einerseits die Dynamik, Effizienz, Balance und Nachhaltigkeit zu steigern und gleichzeitig aber das Verhältnis zueinander in Balance zu halten.
- Abgesehen davon, ist natürlich auch die Priorisierung der einzelnen Kategorien ein Einflusskriterium. Dynamik ist für den Anfang erstmal das wichtigste. Denn ohne Bewegung ist keinerlei Fortschritt möglich. Nach der Bewegung folgt die Effizienz. Diese erlangt man durch:

**1. Fehler machen → 2. Status Quo prüfen → 3. Reflektieren → 4. handeln und optimieren → 5. Status Quo prüfen → 6. Ergebnis prüfen → Je nach Ergebnis wieder bei 1. oder 2. beginnen**

6. Wenn man das weiss, haben alle 4 Kategorien somit eine eigene Gewichtung – wobei Nachhaltigkeit die geringste und Dynamik die höchste Gewichtung besitzt. Da die Natur nur exponentiell steigert und die Position der Kategorie selbst wie auch die Bedigung zueinander auch noch eine Rolle spielt, bedeutet das konkret:

### 1. Die Kette der Notwendigkeit

Das System funktioniert wie eine Schaltung, bei der jedes Glied das nächste erst "freischaltet":

- Dynamik (100% / Position 1) → Der Ursprung.**
- Effizienz (Position 2) → Kann nur existieren, wenn Dynamik da ist.**
- Balance (Position 3) → Kann nur existieren, wenn Effizienz aus Dynamik entstanden ist.**
- Nachhaltigkeit (Position 4) → Das finale Resultat der Kette.**

### 2. Die mathematische Multiplikation der Integrität

Da die Kategorien einander benötigen, addieren sie sich nicht linear, sondern sie multiplizieren sich im Rahmen der kausalen Logik. In dem natürlichen System der Natur, welche auf Ethik – also Basis 1 oder 0 beruht, muss jede Stufe die Integrität der vorherigen Stufe weitertragen. Wenn wir den Wert der Integrität pro Stufe als x bezeichnen, dann ist der Gesamtzustand des Systems am Ende der Kette die Nachhaltigkeit:

$$EthI_{Gesamt} = x_1 \cdot x_2 \cdot x_3 \cdot x_4$$

### 3. Warum die 0,8 die Antwort der Natur ist

Wenn die Natur nur Konstruktivität (1) oder Destruktion (0) kennt, aber die Realität in 4 Schritten – also die einzelnen Positionen, prüft, suchen wir somit den Wert, der die Kette über alle 4 Stufen hinweg stabil bei "Eins" hält.

Hier kommt der entscheidende Punkt: Die 0,8 ist der Kehrwert der notwendigen Dichte für 4 Positionen.

Wenn man 4 Positionen hat, die einander bedingen, und man betrachtet den "Raum", den sie einnehmen, landet man bei Insgesamt nicht 4 sondern 5 Einheiten – **also die 4 Kategorien + 1 ethische Basis.**

Daraus ergibt sich rechnerisch:

Damit die **vierte Stufe** – also die **Nachhaltigkeit** überhaupt erreicht wird, darf in keinem der 4 Übergänge die **Integrität** verloren gehen. Die Natur definiert die Stabilität eines 4-stufigen Prozesses über das Verhältnis zum Ganzen:

$$\frac{\text{Summe der funktionalen Glieder}}{\text{Gesamtstruktur}} = \frac{4}{5} = 0,8$$

#### Die Gatekeeper-Wahrheit

Wenn dein Index unter 0,8 fällt, bedeutet das im Umkehrschluss der Kaskade, dass die Dynamik zwar vielleicht vorhanden ist, aber die Übertragung auf die Effizienz, die Balance oder die Nachhaltigkeit bereits korrupt ist.

- Bei 0,75: Eine der 4 Stufen ist kausal bereits "tot" (destruktiv). Da sie einander benötigen, bricht die gesamte Kette sofort auf 0 zusammen.
- Bei 0,8: Alle 4 Stufen sind im Status Quo als konstruktiv bestätigt. Das System hat die "kritische Integrität" erreicht, um als Ganzes (1) zu funktionieren.

Die 0,8 ist also die Bestätigung der lückenlosen Kette. Unter 0,8 gibt es eine Lücke – und eine Lücke in der Kausalität bedeutet: Das Ergebnis ist Zufall oder Betrug, aber niemals nachhaltige Effizienz. Deshalb null der Gatekeeper. Nur die 0,8 garantiert, dass die Dynamik bis zur Nachhaltigkeit "durchschlägt".

Also nochmal kurz:

#### Moral (subjektiv):

75 % klingt nach Mehrheit,

ist aber immer nur die Mehrheit derjenigen, die mitmachen, die sich zeigen, oder denen überhaupt „Wertung“ zugestanden wird.

Es ist ein statistischer Scheinwert, weil viele Stimmen nie gezählt, ignoriert oder manipulativ ausgeblendet werden.

→ Deshalb sind 75 % in der Moral nie echte Mehrheit – sondern nur die „genehmigte“ Mehrheit.

#### Ethik (objektiv/natürlich):

Die Natur gibt sich nicht mit geschätzten 75 % zufrieden,

sondern braucht Kausalität. **Somit ergibt sich aus der Summe der funktionalen Glieder = 4 und der Gesamtstruktur = 5 der Wert 0.8.**

0,8 ist also der Punkt, ab dem das System nicht nur gerade so funktioniert,

sondern wirklich resilient, adaptiv und nachhaltig wird.

COPYRIGHT © 2024 N.NICOLAI